



Návrh kulturně sportovního zázemí
Lukavec u Hořic
parc.č. 105/2, 105/3, 105/4, 106/12
Objemová studie 11/2015



OBSAH DOKUMENTACE:

Průvodní zpráva	
Zákres do katastrální mapy	situace 1:500
Půdorys přízemí	1:100
Řezy objektem	1:100
Pohledy	1:100
Taneční prostory	1:100
Vizualizace modelu	
Zákres do fotografie	
Zákres do fotografie	

PRŮVODNÍ ZPRÁVA

1/IDENTIFIKAČNÍ ÚDAJE

Název akce:	Kulturně sportovní zázemí Lukavec u Hořic
Stupeň dokumentace:	Objemová studie
Zpracovatel:	Rössler Rybář architekti Norská 14, 101 00 Praha 10 tel.606 377 456
Datum:	12/2015

2/ZADÁNÍ OBJEDNATELE

Umístění multifunkčního hřiště na pozemku parc.č. 105/4 a 105/3. Návrh kulturně sportovního zázemí na pozemku parc.č. 105/2 a posezení a tanečního parketu na pozemku parc.č. 105/3.

Programovou náplň objednatel rámcově zadává jako sezoně, ale i celoročně provozovatelný sportovně kulturní rekreační prostor se zaměřením na malou kopanou, nohejbal a streetball a doplněný o zázemí s klubovnou a o prostor pro hudební produkci. Rozsah a proporcionalita programové náplně je součástí návrhu architekta. Důležitá je komunikační a programová návaznost na stávající hřiště malé kopané.

3/ NÁVRH

Popis návrhu:

Nový jednopodlažní objekt s kombinací pultové a sedlové střechy je situován u stávajícího hřiště na malou kopanou KMK Lukavec. Objekt slouží jako zázemí pro hráče i návštěvníky klubovny. Navrhované zázemí spolu s multifunkčním hřištěm by mělo rozšířit nejen letní aktivity stávajícího hřiště, ale mělo by hlavně vytvořit kvalitní sportovně-relaxační prostor s možností pořádání hudebních akcí. Tím by mělo vzniknout příjemné prostředí pro setkávání všech generací při různých pořádaných akcích.

V objektu jsou navrženy dvě samostatné šatny s hygienickým zázemím pro hráče či návštěvníky klubovny, klubovna (pro 42 dospělých osob nebo 63 dětí) s navazující kuchyňkou a výdejním okénkem do venkovního prostoru, sklad náčiní klubovny, úklidová komora, výčep/příprava malých pokrmů obsluhující ze dvou výdejních míst venkovní krytý prostor.

Klubovna je uzpůsobena ke konání, jak sportovní činnosti, tak i jako společenská místnost na případnou videoprojekci či jako prostor k diskusi. V letních měsících bývá v lokalitě pořádáno několik dětských táborů, pro které by klubovna sloužila nejen jako náhradní prostor za nepříznivého počasí, ale i jako zázemí pro občerstvení a relaxaci.

Neméně atraktivním prostorem je venkovní krytá terasa, která bude sloužit v době pořádaných sportovně-kulturních akcí k posezení u občerstvení či k tanečním kreacím v průběhu hudební produkce. Pro hudební produkci bude vytvořeno místo s potřebnou technikou, které je navrženo v prostoru skladu venkovní terasy (viz. půdorys přízemí pol. č.10) , který by sloužil k uskladnění mobiliáře terasy v zimních měsících. Tento sklad se díky mobilním stěnám dá přestavět dle požadované produkce, počasí či charakteru akce na za 1. produkci pouze pro krytý prostor terasy, 2. produkci otevřenou do nezakrytého prostoru mezi multifunkčním hřištěm a terasou a nebo za 3. jako otevřená scéna (viz. schéma tanečních prostorů). V době pořádaného turnaje nebo větší akce je možnost propojení klubovny s venkovním prostorem a zpřístupnění dalšího výdejního místa pomocí trojce francouzských oken sloužící prvotně k přirozenému osvětlení společenské místnosti. Výdejní okénka v čelní fasádě budou opatřeny manuálně sklápěnými segmenty, které budou uzavíratelné. V případě akce se sklopí a využijí se jako pult pro výdejní okénko. Jinak budou uzavřené, aby dotvářeli klidný ráz fasády a nebránili pěší komunikaci.

Při navrhování bylo dbáno na realizační i provozní náklady. Proto byl objekt navržen jako zděná stavba o půdorysných rozměrech cca 9x28,6 m. Maximální výška stavby je 4,2m. Zastřešení nad klubovnou je pultovou střechou s výrazným přesahem a sedlovou střechou nad zázemím a venkovní terasou. Obvodovou konstrukci tvoří zateplený zdící systém YTONG, který je z vnějšku opláštěný provětrávanou konstrukcí tvořenou horizontálními dřevěnými hoblovanými prkny ze smrku v přírodní barvě. Tento obklad je ukončen v úrovni nadpraží oken a dveří. Díky světlé barvě přírodního smrkového dřeva a požitě tmavé barvě omítky na zdivu dojde k narušení vizuálnímu objemu stavby, čímž příjemně reaguje na stávající okolní zástavbu. Barevná hravost ostění francouzských oken, dveří a vystupujících prvků reflektují barvy ve znaku a vlajce obce Lukavec.

Zpevněné plochy jsou navrženy z hutněného přírodního materiálu (např. písek), který zajistí přirozený vzhled v přírodně rozvolněném prostoru.

Bilance jednotlivých ploch v území:

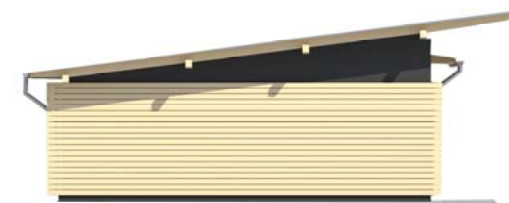
celková plocha řešeného území (parc.č.105/2, 105/3, 105/4, 106/12, 106/1.....)	7.942m ²
zastavěná plocha nadzemním objektem.....	253m ²
zastavěná plocha navrhovaného multifunkčního hřiště.....	800m ²
zastavěná plocha stávajících hřišť.....	cca 1.343m ²
Celkem zpevněné plochy.....	2395m ²

Bilance jednotlivých ploch objektu kulturně sportovního zázemí:

užitná plocha.....	208,3m ²
zastavěná plocha.....	253,0m ²
Obestavěný prostor.....	840,4m ³

Odhadované náklady (výpočet z obestavěného prostoru):

840,4 x 6000 (Kč/m³) = 5 042 400 Kč





LEGENDA PLOCH

①	KULTURNĚ SPORTOVNÍ ZÁZEMÍ	253,0 m ²
②	PARKOVIŠTĚ max. 11 aut	290,0 m ²
③	STÁVAJÍCÍ HRÍŠTĚ MALÁ KOPANÁ	800,0 m ²
④	MULTIFUNKČNÍ HRÍŠTĚ 40X20M	800,0 m ²
⑤	VENKOVNÍ TANEČNÍ PROSTOR	69,0 m ²

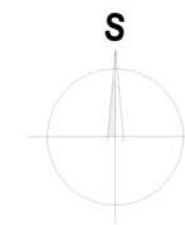
PLOCHY PARCEL:

č.parc. 105/2	554,0 m ²
č.parc. 105/3	554,0 m ²
č.parc. 105/4	548,0 m ²
č.parc. 106/12	225,0 m ²
č.parc. 106/1	6061,0 m ²

Akce: Kulturně sportovní zázemí
Lukavec u Hořic



Zákres do katastr. mapy 1:500
Kulturně sportovní zázemí
Lukavec u Hořic
Objemová studie 11/2015





LEGENDA PLOCH

①	CHODBA	12,8 m ²
②	ŠATNA ŽENY	14,9 m ²
③	ŠATNA MUŽI	15,2 m ²
④	ÚKLID	1,6 m ²
⑤	VÝDEJ / PŘÍPRAVNA	15,9 m ²
⑥	SKLAD NÁBYTKU KLUBOVNY	4,7 m ²
⑦	VÝDEJ / PŘÍPRAVNA	8,9 m ²
⑧	KLUBOVNA (max. 42 dosp. osob nebo 63 dětí)	50,2 m ²
⑨	VENKOVNÍ KRYTÁ TERASA (cca 45 míst)	76,2 m ²
⑩	SKLAD NÁBYTKU / PODIUM	7,9 m ²

IDENTIFIKACE OBJEKTU

CELKOVÁ UŽITNÁ PLOCHA	208,3 m ²
ZASTAVĚNÁ PLOCHA	253,3 m ²
OBESTAVĚNÝ PROSTOR	840,4 m ³

PLOCHY PARCEL:

č.parc. 105/2	554,0 m ²
č.parc. 105/3	554,0 m ²



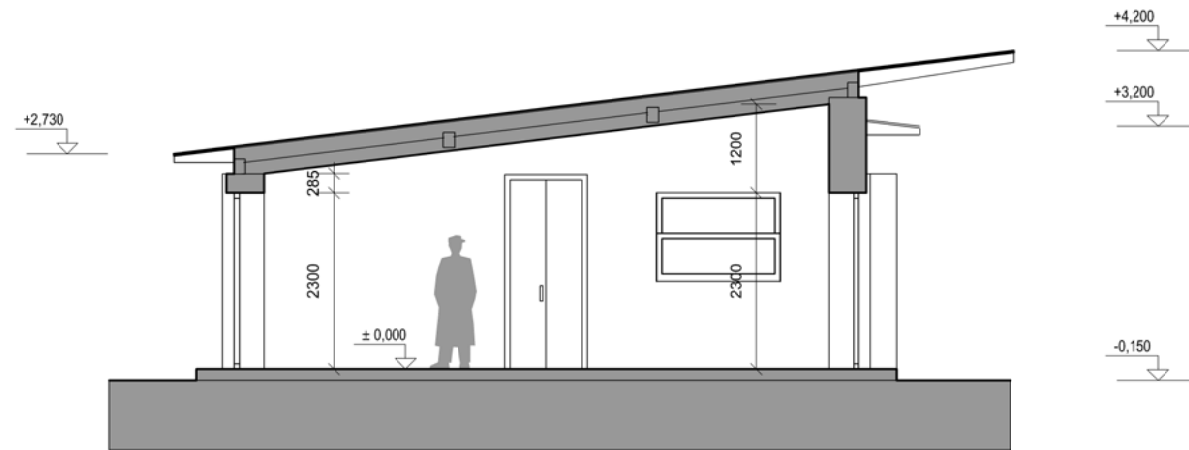
Akce: Kulturně sportovní zázemí
Lukavec u Hořic

Půdorys přízemí
Kulturně sportovní zázemí
Lukavec u Hořic
Objemová studie

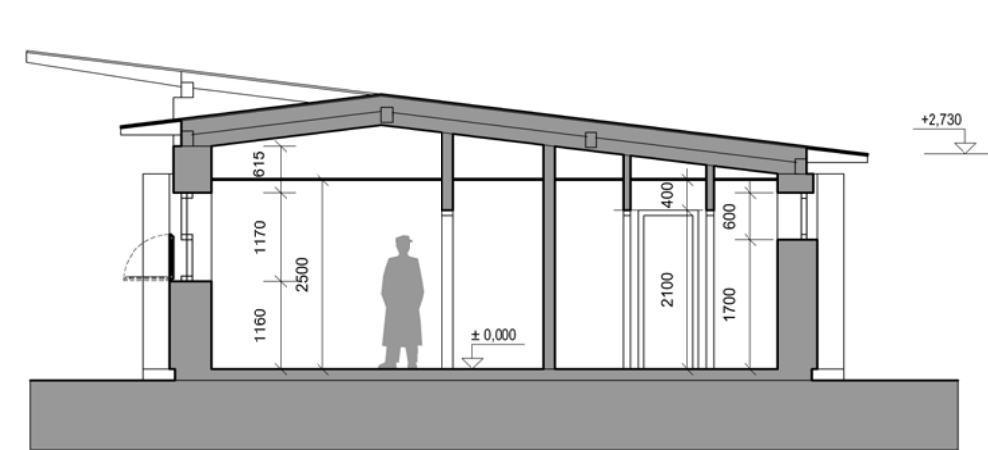
1:100

11/2015

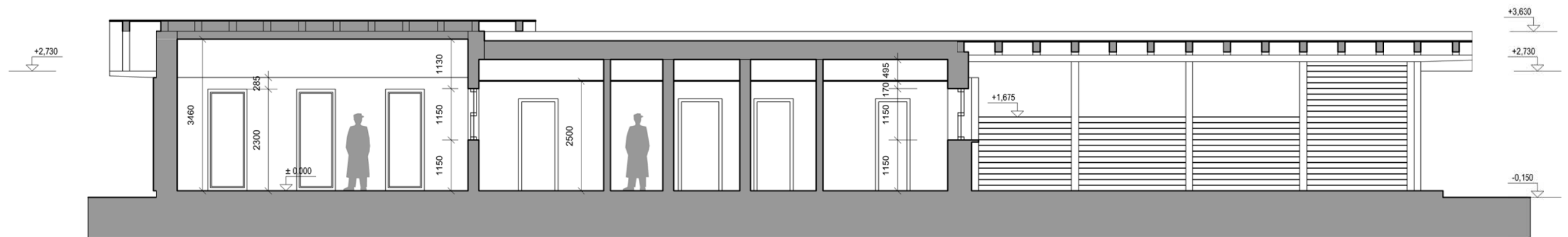
ŘEZ A-A



ŘEZ B-B



ŘEZ C-C



Akce: Kulturně sportovní zázemí
Lukavec u Hořic

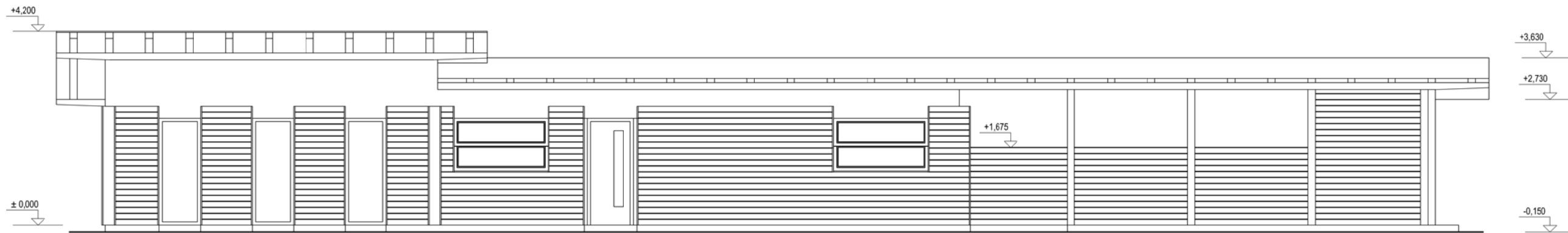
Řezy
Kulturně sportovní zázemí
Lukavec u Hořic
Objemová studie

1:100

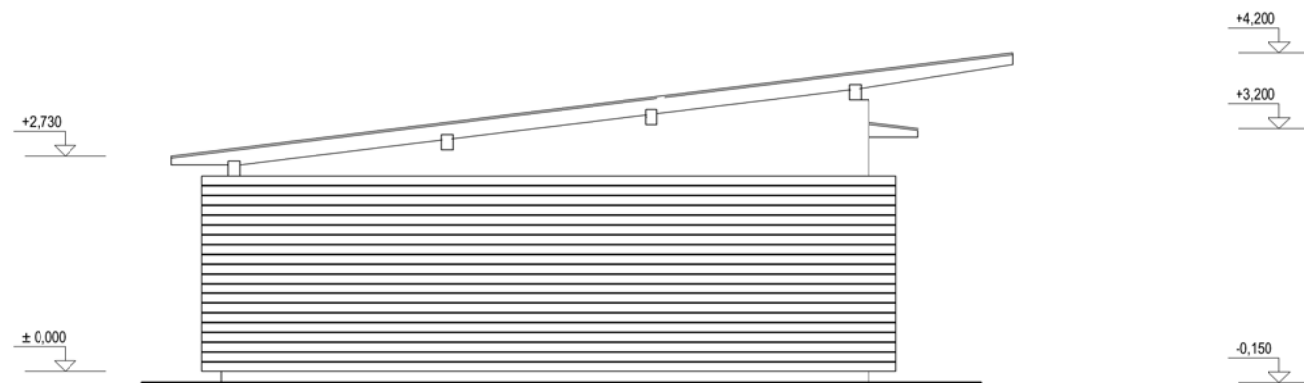
11/2015



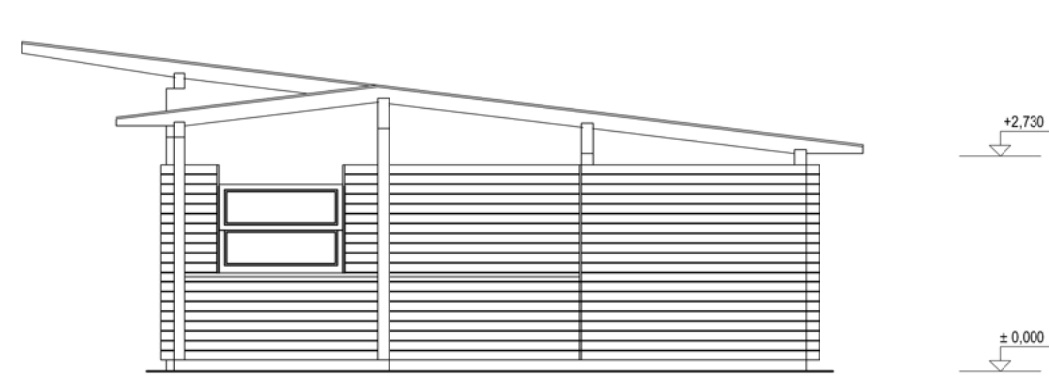
POHLED JIHOVÝCHODNÍ



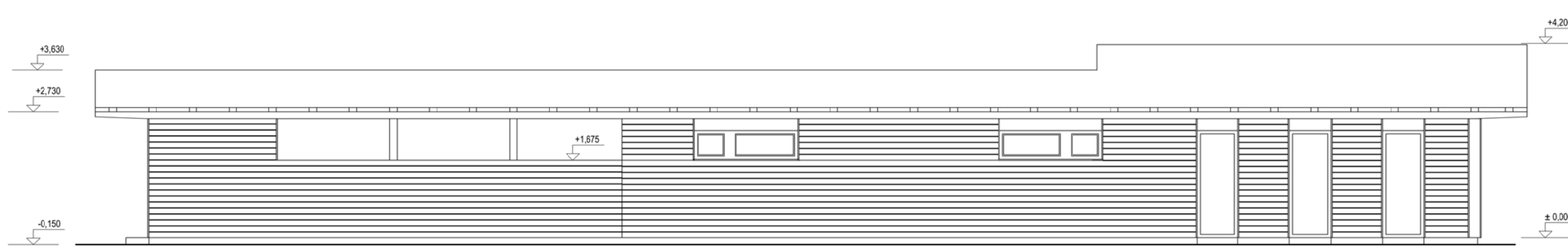
POHLED JIHOZÁPADNÍ



POHLED SEVEROVÝCHODNÍ



POHLED SEVEROZÁPADNÍ



Akce: Kulturně sportovní zázemí
Lukavec u Hořic

Pohledy
Kulturně sportovní zázemí
Lukavec u Hořic,
Objemová studie

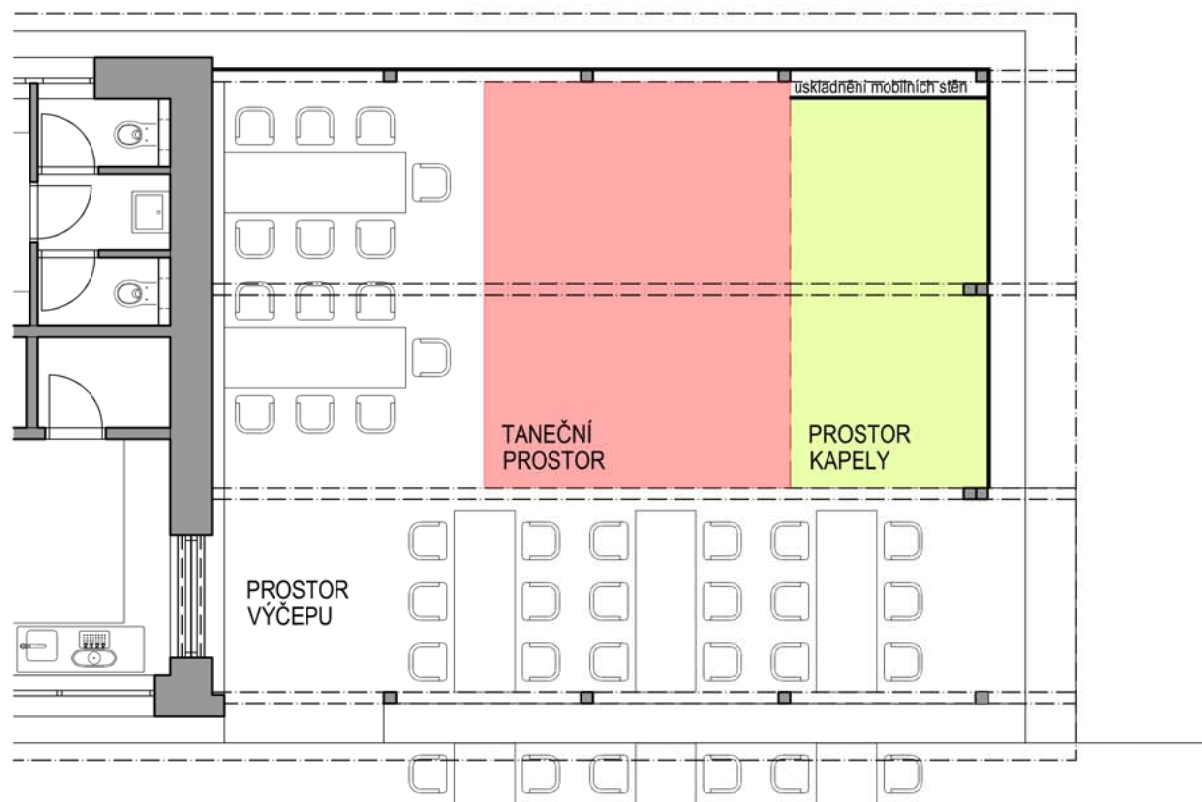
1:100

11/2015

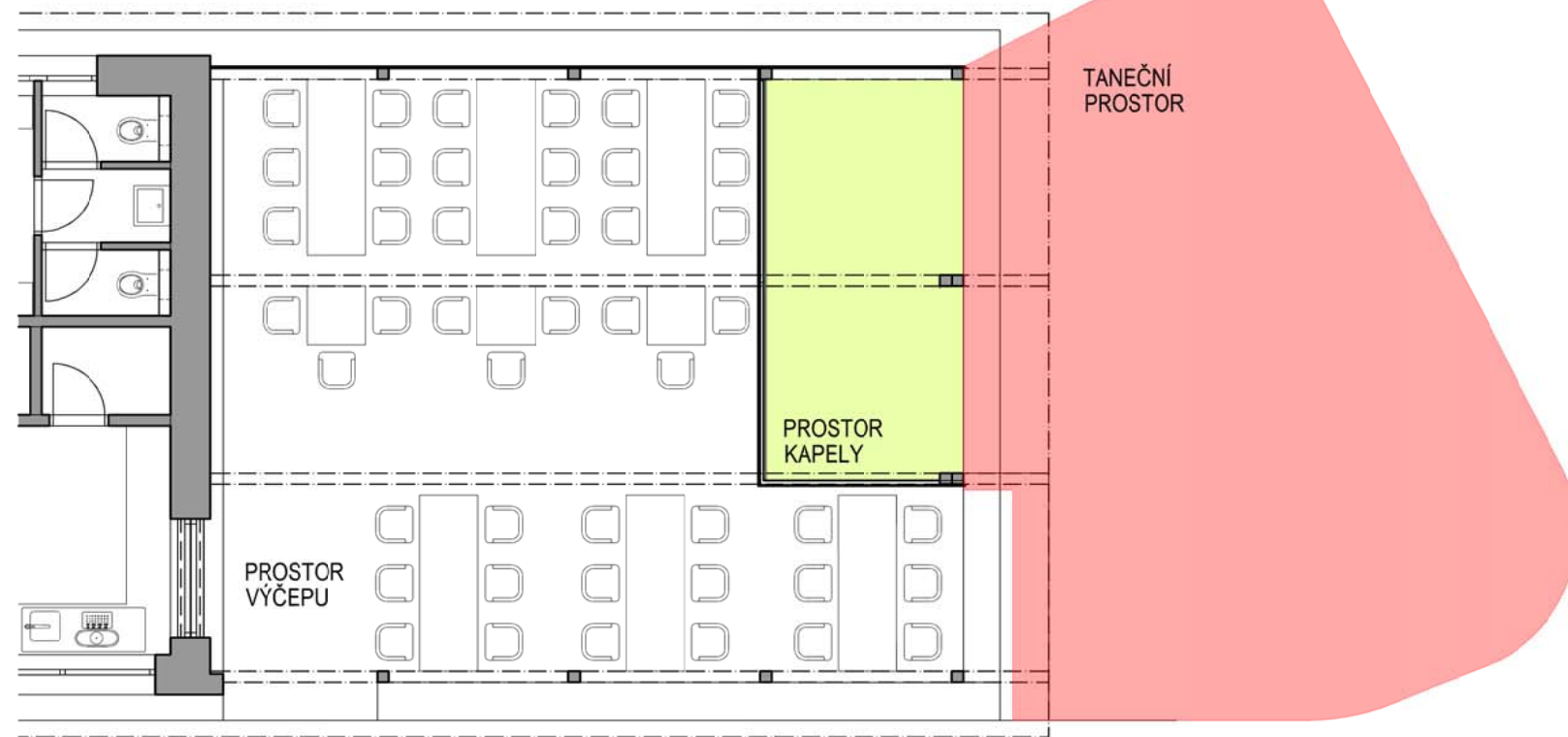


RÖSSLER RYBÁŘ
ARCHITEKTI

VARIANTA KRYTÝ TANEČNÍ PROSTOR



VARIANTA VENKOVNÍ TANEČNÍ PROSTOR



VARIANTA OTEVŘENÉ SCÉNY

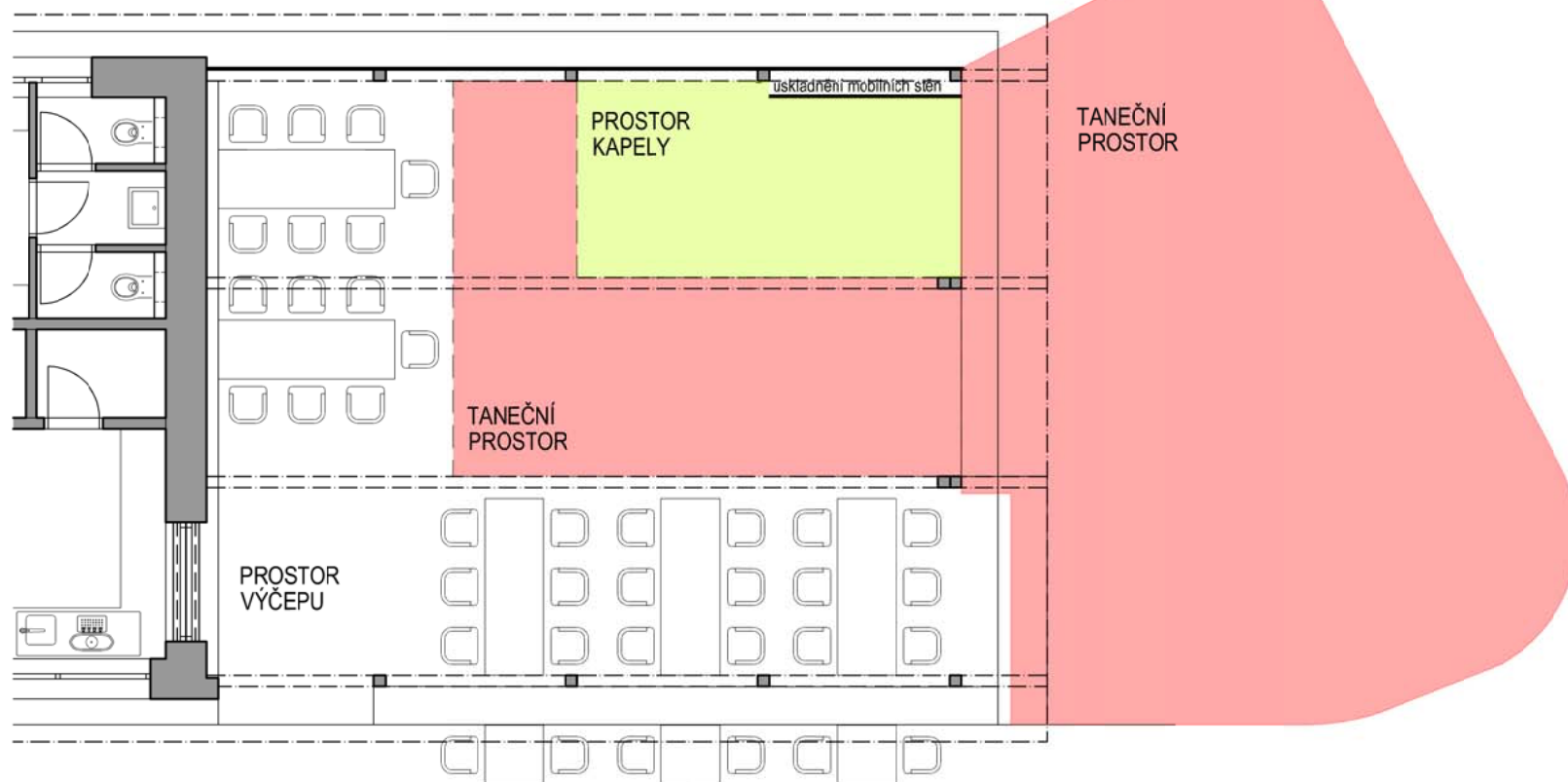


Schéma tanečních prostorů 1:100
Kulturně sportovní zázemí
Lukavec u Hořic
Objemová studie



RÖSSLER RYBÁŘ
ARCHITEKTI

11/2015



Vizualizace modelu
Kulturně sportovní zázemí
Lukavec u Hořic
Objemová studie

11/2015





Zákres do fotografie
Kulturně sportovní zázemí
Lukavec u Hořic
Objemová studie

11/2015



Zákres do fotografie
Kulturně sportovní zázemí
Lukavec u Hořic
Objemová studie

11/2015